

Prix  
*Pour l'intelligence de la main*  
Liliane Bettencourt

DOSSIER DE PRESSE  
20<sup>e</sup> ÉDITION



Fondation  
Bettencourt  
Schueller

*Reconnue d'utilité publique depuis 1987*



# Sommaire

|   |      |
|---|------|
| Le Prix Liliane Bettencourt pour l'intelligence de la main® ..... | p.2  |
| L'édition 2019 .....  | p.3  |
| Talents d'exception 2019.....                                     | p.6  |
| Dialogues 2019 .....  | p.12 |
| Parcours 2019 .....   | p.18 |
| 20 ans d'engagement .....   | p.24 |
| 110 lauréats .....  | p.26 |
| La communauté des lauréats.....                                   | p.30 |
| Les savoir-faire récompensés .....                                | p.31 |
| La Fondation Bettencourt Schueller .....                          | p.32 |
| Contacts .....  | p.33 |

# Le Prix Liliane Bettencourt pour l'intelligence de la main®

**UN CONCOURS** ouvert aux professionnels des métiers d'art créé en 1999

**UN PRIX**, trois récompenses : Talents d'exception, Dialogues et Parcours

**UNE SÉLECTION INDÉPENDANTE** par des comités d'experts professionnels du secteur et un Jury composé de personnalités culturelles emblématiques

**LA COMPLÉMENTARITÉ** entre une dotation financière attractive et un accompagnement humain

**UN LABEL D'EXCELLENCE** qui valorise les métiers d'art et contribue à leur rayonnement

L'identification de **NOUVEAUX TALENTS** qui forment une communauté de 110 lauréats depuis sa création, avec plus de 50 savoir-faire différents récompensés

**UNE HISTOIRE ET UNE AVENTURE HUMAINE** derrière chacun des accompagnements

## LA SÉLECTION :

Les dossiers sont présélectionnés par un comité d'experts propre à chacune des récompenses avant d'être soumis à un Jury commun. Les comités d'experts sont composés de professionnels reconnus dans les domaines des métiers d'art et de la création. Ils examinent l'excellence des savoir-faire, la maîtrise des techniques, le caractère innovant de l'œuvre présentée, la pertinence de la collaboration et l'engagement d'une personnalité.

## LE JURY RÉUNIT DES PERSONNALITÉS FRANÇAISES ET ÉTRANGÈRES DU MONDE DE LA CULTURE

Indépendant, il procède au choix des lauréats parmi la sélection opérée par les trois comités d'experts. Il juge l'excellence des savoir-faire, la valeur esthétique de l'œuvre présentée, son degré d'innovation. La cohérence du projet d'accompagnement et la capacité du candidat à le mettre en œuvre sont également prises en compte. Pour Parcours, la contribution au secteur des métiers d'art constitue le critère majeur.

# L'édition 2019

Le Jury, des personnalités emblématiques de la création internationale

## PRÉSIDENT

**Jean de Loisy**, directeur de l'École nationale supérieure des Beaux-Arts de Paris

## MEMBRES

**Chris Dercon**, président de la Réunion des Musées Nationaux - Grand Palais

**Pierre Hermé**, pâtissier

**Didier Krzentowski**, galeriste

**Michele De Lucchi**, architecte

**Catherine Pégard**,

présidente de l'établissement

public du château, du musée et

du domaine national de Versailles

**Nelly Saunier**, plumassière

**Hala Wardé**, architecte



De gauche à droite : Hala Wardé, Didier Krzentowski, Catherine Pégard, Michele De Lucchi, Nelly Saunier, Chris Dercon, Pierre Hermé, Jean de Loisy

# Conversation avec Jean de Loisy

**Vous êtes le Président du Jury Prix Liliane Bettencourt pour l'intelligence de la main® depuis 2017. Comment analysez-vous la portée de cette récompense à l'heure où elle célèbre ses vingt années ?**

*Ce Prix a largement contribué à transformer le regard de la société sur l'artisanat d'art. Il lui a redonné ses lettres de noblesse et a renoué les liens distendus entre art et artisanat, ceci depuis l'après-guerre. Ce succès tient notamment à la justesse des récompenses. Dialogues, par exemple, réunit artisan et designer qui collaborent dans une admiration réciproque et sans hiérarchie entre la main et l'esprit -ce qui est au cœur même du message à porter. Le devenir des lauréats, enfin, est pensé avec beaucoup d'intelligence. Aucun n'est abandonné ; tous sont accompagnés, parfois durant des années. Ce fonctionnement, rarissime et très efficace, témoigne de la qualité et de la vérité de cet engagement.*

**Comment définissez-vous les liens entre art et artisanat ?**

*Mon sentiment est que le divorce prononcé après la guerre entre l'art et artisanat n'est pas encore totalement réparé. Avant les années 40, le Bauhaus et le constructivisme établissaient des collaborations permanentes entre artiste, architecte, décorateur. L'art anglais témoigne également de cette vision d'un monde complet, dans une fusion naturelle entre art, architecture et décor. Tout cela a volé en éclat, et notamment en France, durant l'après-guerre. Heureusement, grâce à des initiatives fortes comme celle de la Fondation, il semble que les choses commencent à changer. Ce retour en grâce tient également à l'émergence d'une nouvelle génération d'artisans sensible à la réinvention des formes,*

*réflexion très présente dans l'art contemporain et qui participe à rapprocher les deux mondes. Le cyber-artisanat joue, enfin, un rôle essentiel dans ce renouveau. La main était l'accessoire de la pensée, la pensée devient outil technologique de la main ; gommant encore cette séparation entre l'idée et le geste qui, rappelons-le, n'existe qu'en Occident. L'Asie ou l'Amérique du Sud ont, depuis toujours, une façon plus globale, et métaphysique, de penser le monde.*

**Vous êtes aujourd'hui directeur des Beaux-Arts de Paris, après avoir été celui du Palais de Tokyo de 2011 à 2018, période durant laquelle vous avez vous-même participé à retisser ces relations...**

*Le Palais de Tokyo a en effet initié dès 2014 un partenariat ambitieux avec la Fondation Bettencourt Schueller, pour la réalisation de trois expositions consacrées aux métiers d'art.*

*L'Usage des formes en 2015, scénographiée par le designer Robert Stadler, Double Je en 2016 et Encore un jour banane pour le poisson-rêve en 2018.*

*Un nouvel espace pérenne est également né de la collaboration entre la Fondation et le Palais de Tokyo : le Toguna. Co-production inédite explorant le champ des nouvelles technologies, de l'innovation et de la collaboration avec des artistes contemporains.*

*En quatre ans, le public du Palais de Tokyo a pu découvrir le travail de quelques 65 artisans d'art qui, en solo ou en collaboration avec des artistes, ont produit 87 nouvelles créations.*

*Ces propositions ont toutes été plébiscitées par le public et la Fondation a, une fois de plus, rempli sa mission. Faire rayonner ces métiers et montrer aux jeunes générations la modernité et la richesse de leur univers.*



# Talents d'exception

## Savoir-faire et innovation

Talents d'exception récompense un artisan d'art pour la réalisation d'une œuvre alliant une parfaite maîtrise des techniques et savoir-faire d'un métier d'art et un caractère innovant contribuant à l'évolution de ce savoir-faire.

Modalités d'inscription : les lauréats sont choisis à l'issue d'un concours ouvert aux professionnels français ou étrangers résidant et exerçant leur activité en France depuis plus de cinq ans. L'appel à candidatures est lancé en novembre et clôturé en avril de l'année suivante.

**Dotations :** 50 000 €  
**Accompagnement :** jusqu'à 100 000 € pour réaliser un projet de développement

### LE COMITÉ D'EXPERTS

#### PRÉSIDENTE

**Françoise Seince,**  
directrice des Ateliers de Paris

#### MEMBRES

**Serge Amoruso,**  
maroquinier, designer et Maître d'art

**Olivier Henry,**  
costumier, enseignant en broderie à l'École Duperré (Paris)

**Facture instrumentale / Michael Jousserand,**  
ingénieur en Recherche et Développement, Buffet Crampon

**Camille Mainnemare,**  
professeur d'ébénisterie à l'École Boulle (Paris)

**Métal / Nicolas Marischael,**  
orfèvre, lauréat Dialogues 2015

**Terre / Guy Meynard,**  
artiste, enseignant en design céramique à l'ENSA - École Nationale Supérieure d'Arts de Limoges, responsable des créations formes aux porcelaines Raynaud.

**Arts graphiques / Didier Mutel,**  
graveur, imprimeur en taille douce, lauréat Dialogues 2016

**HBJO / Laurent Segurens,**  
directeur technique et développement joaillerie chez Van Cleef & Arpels

**Verre / Anne Vanlatum,**  
directrice artistique du Musée du verre de Sars-Poterie (MusVerre)

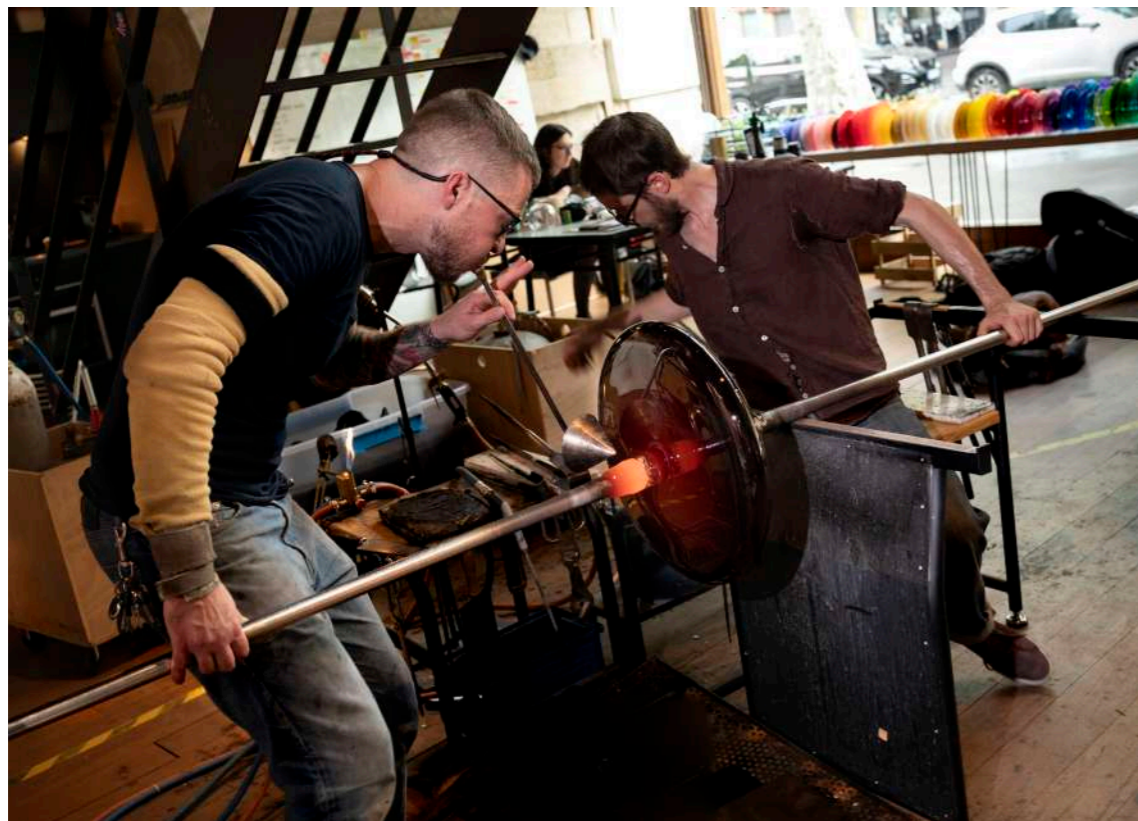
## The Beginning : Dark Matter, 2018

Jeremy Maxwell Wintrebert

souffleur de verre à la bouche et à main levée



Verre soufflé à la bouche et à main levée, bois / acier - Pièce unique - Dimensions variables



## *The Beginning : Dark Matter,* au commencement du monde...

Avec *The Beginning : Dark Matter*, Jeremy Maxwell Wintrebert a sans doute réussi l'une des fusions les plus abouties entre art et artisanat d'art, démontrant une fois de plus la fluidité naturelle entre ces deux univers.

À la fois puissante et poétique, l'œuvre primée se veut tout d'abord porteuse d'un message. « Avec cette constellation murale, composée de quinze cives dont la juxtaposition forme un magma circulaire, j'ai voulu exprimer le symbole de la matière originelle », dit Jeremy Maxwell Wintrebert. Ce travail témoigne également d'une absolue maîtrise technique puisque Jeremy fusionne son propre verre, poursuivant un voyage au cœur de la matière dont chaque geste impose une exécution au millimètre. A partir d'un mélange de silice et de matériaux venus de Suède, mis en fusion dans un four à 1280°, Jeremy a soufflé le verre à la bouche et à main levée, sans aucun moule pour réaliser la forme finale de l'objet. Celle-ci tient à son seul talent : une maîtrise experte de la gravité, du mouvement et de la température. À l'aide d'une canne à souffler, il a opéré un premier cueillage du verre en fusion qu'il a façonné en faisant tourner la canne. Alternant soufflage et marbrage pour obtenir tour à tour les quinze cives de verre qui constituent l'œuvre, auxquelles il a ajouté la couleur noir ébène, il veille au parfait dosage de sa quantité pour que celle-ci se révèle à la fois profonde et homogène. La quête de la forme parfaite s'est alors poursuivie. Jeremy a façonné l'une après l'autre ces cives (de 5 à 7 kg) sous l'effet d'une réchauffe régulière (pour conserver le matériau en fusion) et de rotation rapide. Déterminant, le moment du soufflage doit toujours être exécuté avec la plus grande maîtrise, chaque erreur pouvant se solder par une blessure, chaque goutte de sueur tombée sur le verre risquant de le fissurer. Arrivées à leur forme finale, les cives ont été refroidies puis assemblées sur un panneau de bois. L'avènement d'une œuvre rare qui symbolise la quête de l'auteur sur les sources de l'univers et de la vie.



## Jeremy Maxwell Wintrebert

### Une autre expression de l'artisan d'art

#### Comment définissez-vous votre œuvre ? Comment s'inscrit-elle dans votre parcours et quel message porte-t-elle ?

*The Beginning: Dark Matter* est pour moi l'aboutissement de 20 années d'une recherche inspirée par le travail de la matière. Cette recherche m'a permis d'exprimer une créativité qui est - à mes yeux, une énergie à part entière. Comme la lumière, elle traverse tout. Cette œuvre tente d'exprimer cela, la créativité comme une métaphore absolue. De l'ordre de la spiritualité et du religieux. Le verre soufflé est une technique parmi les plus difficiles, qui exige une grande humilité face à la matière. Jusqu'à cette œuvre, elle dominait la direction que je donnais à mon travail. Avec *The Beginning: Dark Matter* je m'en suis affranchi et cela m'a ouvert un nouvel univers. Dépasser la technique permet d'arriver à l'émotion. Il s'agit d'un travail très long. Il faut toute une vie pour parvenir à souffler mieux durant une heure, mais l'expérience est fondatrice. En travaillant le verre soufflé, en parvenant à cette étape cruciale de la cristallisation, on vit une expérience qui s'apparente à la création du monde. Cette naissance de l'univers faite de fusion cosmique originelle avant que le refroidissement ne laisse apparaître la matière. Nous venons tous de ce moment-là. La matière est l'origine du monde.

#### Que représente pour vous ce Prix ?

Il est très précieux à mes yeux... D'ailleurs je me suis déjà présenté à plusieurs reprises et j'ai été 4 fois finaliste ! On vit dans une culture qui sépare art et artisanat alors que les deux notions sont pour moi intimement liées. L'art vient de l'artisanat qui en constitue la matrice originelle. Avec ce Prix, on embrasse la communauté de ces notions. On se rapproche de l'essence même de cette intelligence de la main, une intelligence créative et essentielle. Il me semble ridicule de séparer la tête et la main. Avec ce Prix, la Fondation rappelle que l'artisanat d'art est avant tout l'union d'un savoir-faire d'excellence et d'une forte puissance créative.

#### Quels projets allez-vous développer grâce à cette récompense ?

Je suis aujourd'hui reconnu pour mon expérience autour du luminaire et mon entreprise connaît un développement intéressant. Il s'agit d'une autre expression de l'artisan d'art, à l'écart de l'idée de fonction. Ce Prix va apporter un éclairage sur mon travail d'artisan, à la fois comme pensée créative et savoir-faire d'exception, qui correspond à quelque chose de très pur.

#### JEREMY MAXWELL WINTREBERT

Souffleur de verre à la bouche et à main levée.  
Vit et travaille à Paris.

**2001-2006** Apprenti souffleur successivement à l'atelier Jaime Guerrero (Los Angeles), au Chihuly Studio (Seattle), chez Lino Tagliapietra (Seattle) et chez Davide Salvatre (Murano)

**2009** Expose au salon Maison&Objet

**2011** Enseigne au Cerfav - Centre européen des recherches et de formation aux arts verriers (Pantin)

**2014** Participe à l'exposition « Human Nature » au Victoria and Albert Museum (Londres)



# Dialogues

La richesse d'une collaboration

Dialogues, créé en 2010, récompense une œuvre illustrant la collaboration entre le savoir-faire de l'artisan d'art et l'imaginaire d'un autre créateur (designer, artiste plasticien, architecte, décorateur...).

Modalités d'inscription :  
identiques à celles  
de la récompense  
Talents d'exception

**Dotation :** 50 000 €  
à partager entre les lauréats  
**Accompagnement :**  
jusqu'à 200 000 € pour réaliser  
un projet de développement commun

## LE COMITÉ D'EXPERTS

### PRÉSIDENT

**René-Jacques Mayer,**  
directeur de l'École  
Camondo

### MEMBRES

**Amélie du Passage,**  
éditeur de design,  
fondatrice  
et directrice artistique  
de Petite Friture

**Axelle de Buffévent,**  
directrice du style  
Martell Mumm Perrier-  
Jouët

**Nicolas Bellavance-  
Lecompte,** galeriste,  
designer canadien

**Isabelle Reiher,**  
directrice du CIRVA -  
Centre international de  
recherche sur le verre  
et les arts plastiques  
(Marseille)

**Robert Stadler,**  
designer, lauréat  
Dialogues 2012

**Anne Xiradakis,**  
designer,  
enseignante à l'ENSA  
Limoges et  
à l'École Camondo

## Argo, 2019

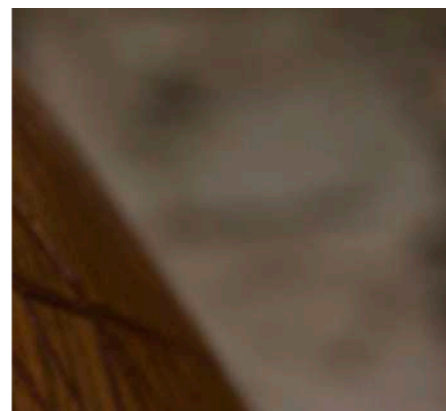
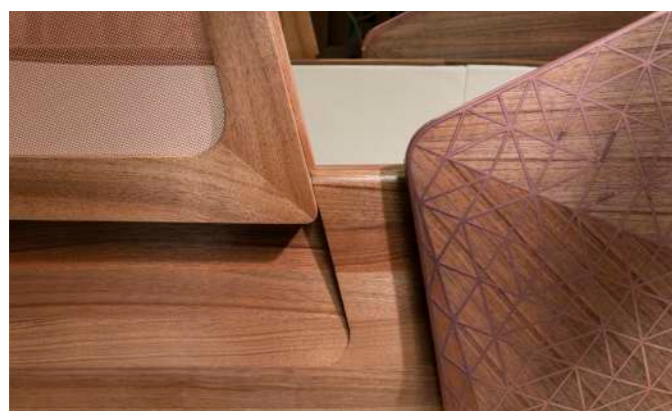
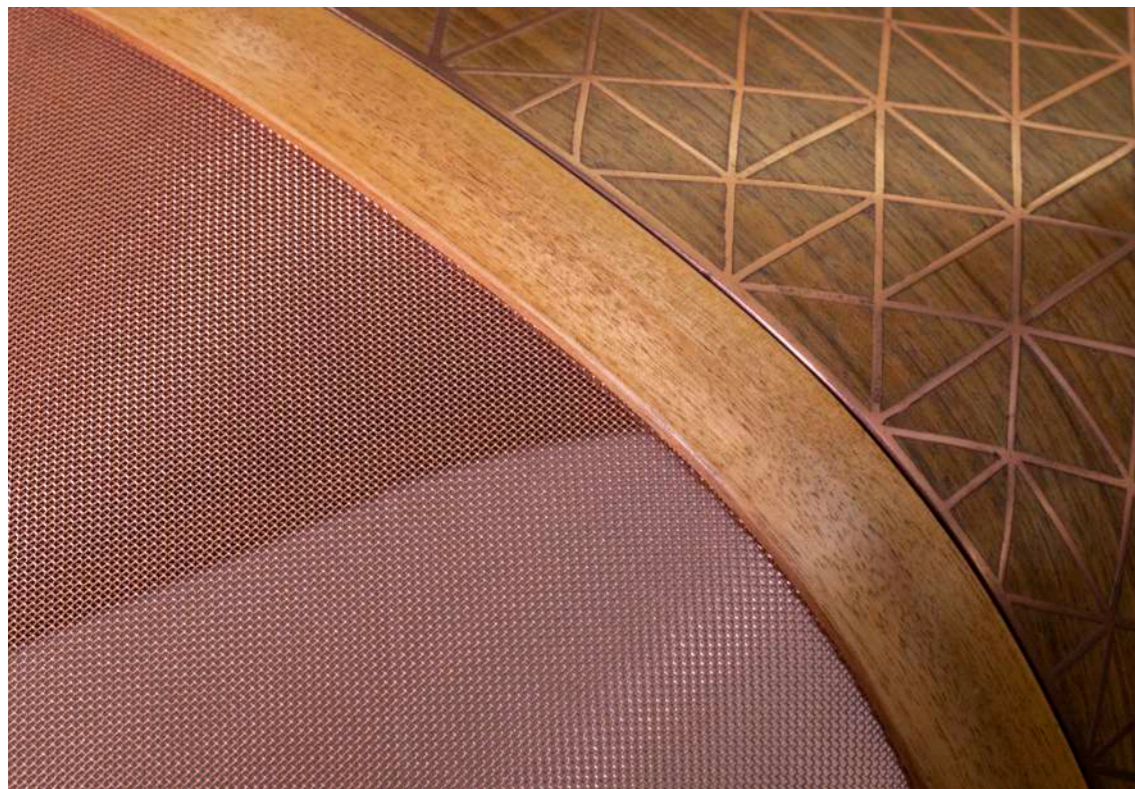
Ludwig Vogelgesang - ébéniste,

André Fontes et Guillaume Lehoux – designers (Studio Noir Vif)



Noyer de France, cuivre, colles animales, finition huilée et garniture en drap de laine. Pièce unique, 115 x 62 x 108 cm. Photographie © Jacques Pépion.





Véritable défi technologique, le procédé de projection thermique utilisé par Ludwig Vogelgesang a été mené avec le concours de deux spécialistes du domaine : le laboratoire de recherche en matériaux de l'École supérieure des Mines de Paris et le département *Coating Solutions* de Saint-Gobain. Les différents procédés de projection thermique sur bois sont également explorés depuis 2017 par Steven Leprizé (ARCA Ébénisterie), lauréat Talents d'exception 2017 (financement et réalisation d'une thèse de recherche avec l'École supérieure des Mines de Paris). Ces procédés constituent un vrai potentiel d'innovation pour l'ébénisterie d'art et la filière bois.

## Argo, refuge futuriste

Ludwig Vogelgesang - ébéniste, André Fontes et Guillaume Lehoux - designers (Studio Noir Vif) ont conçu ce berceau « cage de Faraday », préservant les nouveau-nés des ondes électromagnétiques.

Un message symbolique fort mais également un véritable défi de conception et de réalisation, qui repousse les limites des techniques traditionnelles de l'ébénisterie.

Notre monde est le lieu de tous les possibles et de tous les dangers... C'est pour illustrer cette ambivalence que les designers Guillaume Lehoux et André Fontes ont choisi de s'associer à l'ébéniste Ludwig Vogelgesang. Ensemble, ils ont conçu un lit de naissance en alliant le bois de noyer à des éléments de cuivre reliés, afin de reproduire le principe d'une « cage de Faraday » qui protège le nouveau-né des ondes électromagnétiques. Écrin salvateur, refuge rassurant, ce berceau – baptisé **Argo** en hommage au vaisseau mythologique de Jason et des Argonautes – a également été pensé comme un « objet-laboratoire ». La forme élaborée par les designers et mise en œuvre par l'ébéniste a nécessité de repousser les limites des techniques traditionnelles afin de permettre la réalisation de chacune des trois parties de ce berceau.

Parfaite alliance de savoir-faire classique et de haute-technologie, la **carène** est fabriquée à partir d'une ébauche briquetée dont l'usinage a été réalisé à l'aide d'une commande numérique. Elle se compose d'une superposition de couches de noyer de France (collées à la colle de poisson, naturelle et non toxique) dont le fil du bois est orienté de façon circonférentielle. La jonction, toute en courbes, entre les pieds et la carène ainsi que la forme finale sont réalisées entièrement à la main, le tout complété d'un fin tissage de cuivre.

La **poupe**, quant à elle, est construite en trois secteurs associant plis de noyer et noyer massif ; toute la difficulté ayant consisté à fabriquer chacune des parties avec une double courbure. Ludwig Vogelgesang a, pour cela, imaginé un moule sur lequel la coque a été construite pli par pli, la précision de chaque ajustement se révélant cruciale pour l'esthétique de l'ensemble. Cette coque comprend cinq couches croisées de placage, auxquelles s'ajoute la partie en noyer massif et – nouvelle proue – le tout est enrichi d'un treillis de métal déposé par projection thermique du cuivre en fusion sur le bois.

Dernier élément, la **voile** se présente sous la forme d'une pièce de noyer massif qui tend un tissu de fils de métal. Là encore, les contraintes ont obligé l'artisan d'art à se réinventer, imaginant une quincaillerie spécifique pour permettre le mouvement de la voile – qui effectue une translation à la manière d'une verrière de cockpit d'avion avant de basculer vers le bas. L'ensemble des éléments est interconnecté aux treillis de cuivre assurant la continuité de l'enveloppe protectrice. Une enveloppe comme un symbole d'un objet qui revendique sa volonté de parler de l'époque comme le précise Guillaume Lehoux : « *Argo* est un objet ambivalent, d'un côté il incarne les notions de confort et de protection, d'un autre il nous rappelle que nous sommes, en tant qu'êtres humains, à l'origine de beaucoup des risques que notre environnement fait porter sur nous-mêmes. »

# Ludwig Vogelgesang, André Fontes et Guillaume Lehoux

## Ouvrir de nouveaux champs

### Qu'avez-vous pensé de cette collaboration et que vous a-t-elle appris ?

**GL&AF.** Un ami commun, persuadé que nous avons beaucoup de choses à nous dire, a organisé une rencontre. Il avait raison ! Nous avons tout de suite accroché et décidé de faire quelque chose ensemble. L'atelier de Ludwig est une véritable concentration d'excellence. Il réunit d'extraordinaires savoir-faire pour le bois mais aussi le parchemin, la paille, le galuchat.... Avec Ludwig, nous avons exploité ces savoir-faire en imaginant un objet contemporain qui intégrerait des techniques plus anciennes. Notre préoccupation a été ensuite sociétale et environnementale, abordant le sujet polémique du rayonnement électromagnétique, dont la dangerosité fait débat. Nous ne sommes pas ébénistes mais après avoir esquissé l'objet, nous avons poursuivi un dialogue avec Ludwig et son atelier, tout au long de sa conception. Toute son équipe a contribué au design final de l'objet, relevant le défi de rester proche de l'idée initiale tout en l'adaptant aux possibilités techniques.

**LV.** Je ne connaissais pas le travail de design de Noir Vif, et cette collaboration a permis à notre équipe de se découvrir et se dépasser. Guillaume et André ont conçu Argo sans penser aux contraintes techniques qui auraient pu nous limiter. Quand nous avons vu le dessin initial, nous avons trouvé le projet très ambitieux mais stimulant. Nous avons décidé de jouer le jeu et cela nous a ouvert des champs inexplorés, en collaborant notamment avec des chercheurs du Centre des Matériaux de l'École nationale supérieure des Mines de Paris et le département de Coating Solutions de Saint-Gobain, avec lesquels nous avons travaillé sur la projection à chaud de cuivre en fusion sur le bois.

### Que représente ce Prix pour vous ?

**GL&AF.** C'est une récompense exigeante, prestigieuse, qui constitue un vrai défi. Nous avons été déjà finalistes par le passé. Nous vivons cela comme une consécration, une reconnaissance du travail réalisé, qui a demandé beaucoup de temps et que nous avons poursuivi sans concession.

**LV.** La fierté et la reconnaissance d'une passion pour une ébénisterie sans limite de formes, et une motivation pour continuer à investir dans l'innovation.

### Quels projets cette récompense va-t-elle vous permettre de mener ?

**GL&AF.** Nous allons continuer notre collaboration avec Ludwig, en imaginant de nouveaux objets dans le prolongement du projet Argo. Nous allons également investir dans du matériel pour améliorer nos capacités de prototypage.

**LV.** Cela va nous permettre de continuer ce formidable travail en duo : aboutir le projet Argo, avec une série de produits, continuer de développer des méthodes novatrices dans l'univers de la décoration, en les proposant à des architectes d'intérieur.



### LUDWIG VOGELGESANG

ébéniste.

Vit et travaille entre Le Pecq et Paris.

**1954** Naissance à Curitiba, Brésil

**1973** Études littéraires à Seckau, Autriche

**1974** Apprentissage chez Reinold et Fils - ébénistes d'art

**1980** Création de l'Atelier Ludwig et Dominique - ébénistes d'art

**2007** Rachat et gérance de l'Atelier Ludwig et Dominique - ébénistes d'art

**2010** Promu Maître d'art

par le Ministère de la Culture

**2014** Obtention du label

« Entreprise du Patrimoine Vivant », délivré par le Ministère de l'Économie et des Finances

**2017** Académie de l'Architecture - Médaille d'argent des Métiers d'Art

### ANDRÉ FONTES

designer au Studio Noir Vif. Vit et travaille à Paris

**1965** Naissance à Savigny-sur-Orge, France

**1989** Diplôme d'ingénieur et Master 2 en Sciences et génie des Matériaux à l'École polytechnique universitaire de Lille

**1994** Doctorat à l'École nationale supérieure des Mines de Paris

**1994-2008** Ingénieur dans le domaine des procédés de fabrication

**2009** Diplôme en Design de produits (DSAA)

à l'École nationale supérieure des arts appliqués et des métiers d'art - École Olivier de Serres (Paris)

**2015** Participation au Salon Révélations

**2017.** Participation au Salon Maison&Objet

**Depuis 2011** Création du studio de design Noir Vif

### GUILLAUME LEHOUX

designer au Studio Noir Vif. Vit et travaille à Paris

**1986** Naissance à Angers, France

**2009** Diplôme en design de produits à l'École Nationale Supérieure des Arts Appliqués et des Métiers d'Art (École Olivier de Serres)

**2010** Master Recherche à l'École Nationale

Supérieure des Arts et Métiers ParisTech

**2015** Participation au Salon Révélations

**2017** Participation au Salon Maison&Objet

**Depuis 2011** Création du studio de design Noir Vif

# Parcours

Récompense une contribution exemplaire

Parcours, créé en 2014, met en lumière une personnalité exemplaire (personne physique ou morale) pour son engagement, ses réalisations, sa contribution au secteur des métiers d'art français, son exemplarité et ses projets.

Modalités d'inscription : Parcours ne donne pas lieu à appel à candidature public. La Fondation invite un réseau de personnalités à lui recommander des professionnels ou des institutions pouvant répondre aux critères établis.

**Dotation :** 50 000 €  
**Accompagnement :** jusqu'à 100 000 € pour réaliser un projet de développement

## LE COMITÉ D'EXPERTS

### MEMBRES

**Christophe de Lavenne,**  
chef de projet,  
Mission Lorraine  
des métiers d'art

**Marie-Hélène Frémont,**  
directrice générale  
de l'INMA - Institut

National des Métiers  
d'Art

**Alain Lardet,**  
commissaire d'exposition,  
consultant,  
co-fondateur des D'Days

**Christophe Rioux,**  
universitaire,  
journaliste et écrivain,

professeur à Sciences  
Po (Paris) directeur de  
programmes « Art, luxe  
et industries créatives »

**Karine Vergniol,**  
journaliste luxe /  
lifestyles et rédactrice  
en chef adjointe,  
BFM Business

## L'Institut de Formation et de Recherche pour les Artisanats des Métaux (IFRAM)



Créé en 2001, « L'Institut de Formation et de Recherche pour les Artisanats des Métaux (IFRAM) » – emmené par Pierre Dupont, ferronnier d'art – préserve les métiers de la forge et des artisanats des métaux qui subissent aujourd'hui un déclin important, en dépit de la richesse de leur savoir-faire.



## Pour que vivent la forge & les artisanats des métaux

Ce sont les savoir-faire les plus anciens au monde, les plus riches aussi. Les métiers de la forge et du métal réunissent en effet des activités d'une incroyable diversité : ferronnerie, serrurerie, coutellerie, maréchalerie, dinanderie, taillanderie ou fonderie d'art... Autant de savoir-faire inestimables, portés aujourd'hui par quelques dizaines d'artisans d'art passionnés, mais également inquiets de l'affaiblissement que connaît le secteur depuis plus d'un demi-siècle. Face à ce constat, la filière s'est mobilisée en 2001 en créant l'IFRAM (Institut de Formation et de Recherche pour les Artisanats des Métaux), une association loi 1901 basée à proximité de Rouen (Normandie) et destinée à revitaliser cet univers.

Un défi relevé avec énergie et salué dès 2003 par l'attribution du label « Pôle National d'Innovation pour l'Artisanat des Métaux ». Depuis près de vingt ans, l'association œuvre dans de multiples domaines, assure Pierre Dupont, son président. « Nous avons réuni une base de documentation spécialisée précieuse pour la préservation des savoir-faire. Nous proposons également de nombreux stages de formation permanente, des sessions courtes et sur-mesure qui répondent aux attentes spécifiques de chaque entreprise ».

Soucieuse de multiplier les contacts entre les artisans d'art, l'IFRAM a organisé un événement chaque année en alternance, *les Fèvres*, salon européen des métiers d'art des métaux où se rencontrent artisans-fabricants et acheteurs potentiels et le Symposium de la forge européenne qui propose conférences, débats et ateliers techniques. En outre, l'IFRAM a également créé avec succès différents pôles de recherche, qui ont notamment œuvré à la conception et à la mise sur le marché de forges à gaz, un outil novateur qui s'inscrit dans une recherche de développement durable avec un combustible propre et sans manipulation. Conséquence d'une baisse drastique des subventions allouées à l'association, une part importante des activités de cette association ont été suspendues, depuis 2017. Dans ce contexte, l'obtention du Prix Liliane Bettencourt pour l'intelligence de la main de la Fondation Bettencourt Schueller constitue l'occasion inespérée d'un nouvel élan.

# Pierre Dupont, Président de l'IFRAM

## Impulser une nouvelle énergie à la filière.

### Comment définissez-vous votre association ? Quel message porte-t-elle ?

L'IFRAM a été créé pour lutter contre le déclin des métiers des métaux et nous avons multiplié les initiatives pour assurer leur développement. Nos formations permanentes sont parmi les plus pointues, elles donnent accès aux artisans d'excellence et les aident à transmettre leur savoir-faire. Nos salons participent au rayonnement de notre univers. Ils permettent de multiples rencontres avec des artisans venus de toute l'Europe et sont l'occasion d'évoquer les difficultés du métier et de tenter de trouver, ensemble, des solutions. Celles-ci doivent notamment concerner l'approvisionnement des matières premières.

### Que représente pour vous ce Prix ?

Cette récompense salue à mes yeux le travail effectué. Elle vient rappeler l'importance de ces métiers, et notre rôle dans leur préservation. Elle valide une action et lui donne une nouvelle impulsion.

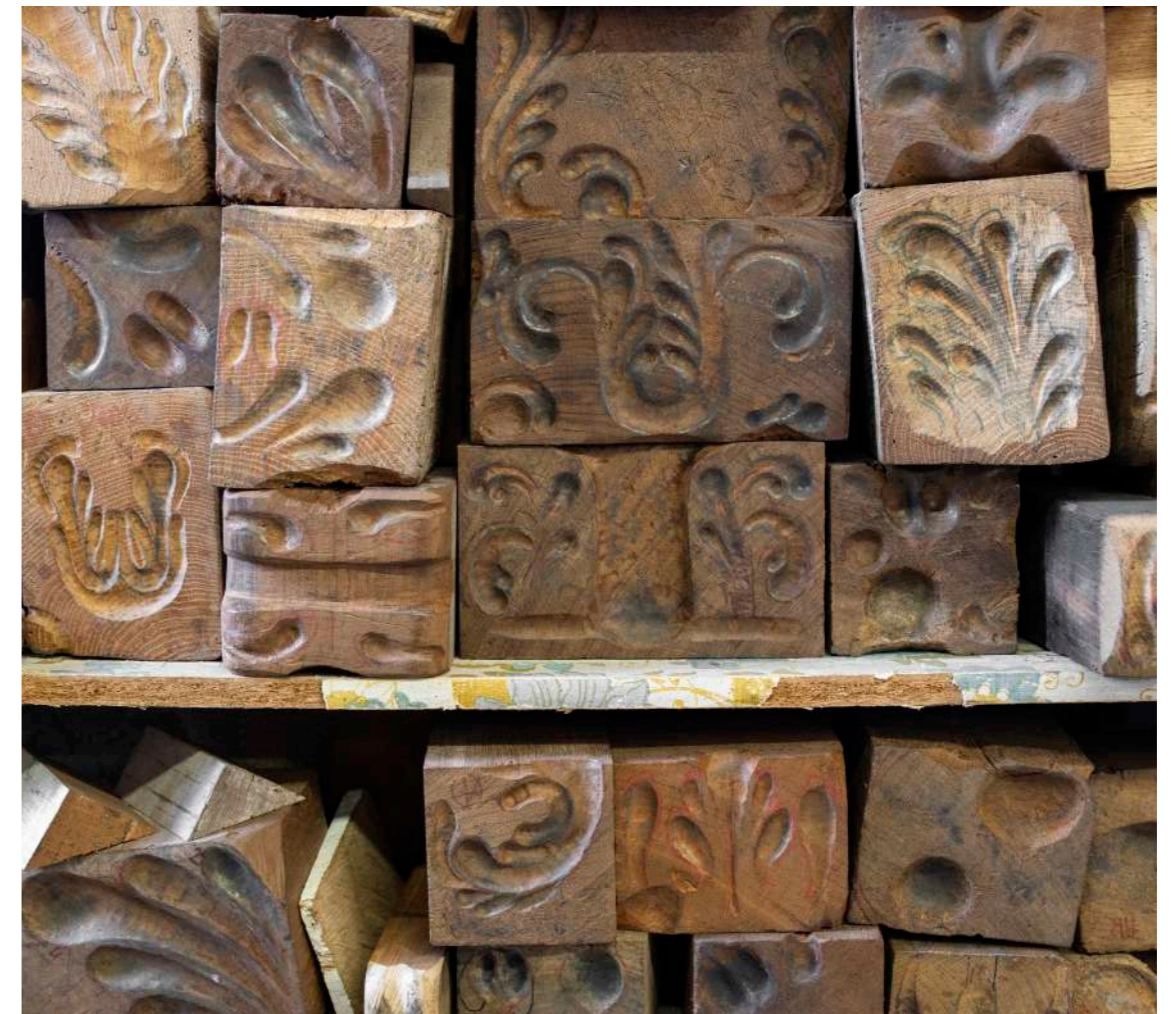
### Quels projets allez-vous développer grâce à cette récompense ?

Nous allons restaurer la situation d'avant 2017. Reprendre l'organisation de nos événements, redonner un nouveau souffle à nos formations et multiplier les initiatives pour réinsuffler de l'élan à la filière. Cela passe par des solutions très concrètes. Un exemple ? Monter une coopérative pour acheter à meilleur prix du charbon de forge, des métaux pour ceux qui travaillent l'acier ou encore des outils fabriqués par des taillandiers, aujourd'hui quasi introuvables et vendus à des prix prohibitifs.

### L'IFRAM EN 4 CHIFFRES

**2001** Date de création  
**2003** Obtention du label  
« Pôle National d'Innovation  
pour l'Artisanat des Métaux »

**100** Le nombre d'ouvrages techniques,  
neufs et anciens, réunis par l'IFRAM  
sur l'ensemble de ces métiers  
**2000** abonnées au magazine Fèvres



# 20 ans d'engagement

La Fondation Bettencourt Schueller consacre son énergie à identifier, accompagner et valoriser les artisans d'art qui, par leur engagement, leur audace, leur créativité et leur enthousiasme, imaginent le monde de demain.

Fondation familiale au service de l'intérêt général, elle est devenue au fil du temps un acteur incontournable du monde des métiers d'art, un mécène structurant et fédérateur associé aux grandes réflexions sociétales et aux actions visant à promouvoir et faire évoluer le secteur.

En 2019, la Fondation célèbre 20 ans d'un engagement pionnier qui a largement contribué à la revalorisation du secteur des métiers d'art. Cet engouement est aujourd'hui partagé par les créateurs, les institutions et les marques.

En mettant en lumière la valeur et la modernité de cette filière, la Fondation révèle la noblesse des métiers d'art, participe activement à leur développement et à la sensibilisation des jeunes générations. Vingt ans plus tard, le Prix Liliane Bettencourt pour l'intelligence de la main est un label d'excellence qui constitue un tremplin pour la carrière des lauréats et contribue au rayonnement des métiers d'art, en France comme à l'international.

## Quelques chiffres clés

- Depuis 1999, la Fondation a distribué plus de 30 millions d'€ en faveur des métiers d'art, dont près de 4,5 millions d'€ alloués au Prix Liliane Bettencourt pour l'intelligence de la main®
- En 2019, la Fondation a engagé près de 3,8 millions d'€ pour les métiers d'arts dont 550 000 € pour le Prix

- Le Prix Liliane Bettencourt pour l'intelligence de la main c'est : 110 lauréats depuis 1999, 3 745 candidatures, 118 membres du Jury et plus de 50 savoir-faire différents récompensés
- Dans le prolongement de son soutien aux métiers d'art, au chant choral et à la culture, la Fondation Bettencourt Schueller, avec le soutien exceptionnel de la famille Bettencourt Meyers, a annoncé le 16 mars dernier un don de 100 millions d'€ pour la reconstruction

de la Cathédrale Notre-Dame de Paris en partie détruite par un incendie dramatique. Prenant ainsi part à l'élan collectif des engagements et des talents nécessaires pour relever ce défi immense qui touche le cœur de notre pays, elle poursuit ainsi le soutien fidèle de la Fondation à Notre-Dame depuis 2002 : financement du bourdon Marie de la tour Sud, organisation de concerts de chant choral, soutien au développement de la maîtrise Notre-Dame de Paris



Une exposition inédite à l'initiative de la Fondation pour les vingt ans de son engagement en faveur des métiers d'art

Du 16 octobre au 10 novembre 2019 au Palais de Tokyo, l'exposition pensée par Laurent Le Bon et mise en espace par Isabelle Cornaro, propose un parcours en quatre épisodes - Prélude, Atelier, Grande Galerie et Constellation.

Elle présente :

- Plus de 150 œuvres dans les 900 m<sup>2</sup> du magnifique plateau de l'Orbe New-York du Palais de Tokyo
- Une sélection de pièces issues des collections de l'École nationale supérieure des Beaux-Arts, rassemblées dans un étonnant cabinet de curiosité

- Des créations, primées ou récentes, de lauréats du Prix présentées dans une grande installation pensée par Isabelle Cornaro
- 20 années d'accompagnement et de valorisation des artisans d'art et des institutions du secteur qui imaginent le monde de demain

\*citation de Paul Valéry

# 110 lauréats

## 2000

**GEOFFROY ET ARMANDE DE BAZELAIRE**  
marqueteurs

**PHILIPPE BODART**  
luthier †

**CHRISTOPHER CLARKE** facteur d'instruments

**GRÉGOIRE DAMICO**  
luthier et facteur de guitares et de basses

**PIERRE HULOT**  
facteur et restaurateur d'instruments à vent †

**JEAN-CLAUDE KERVROEDAN**  
ébéniste

**ROGER MÉNÉTRIER**  
charpentier

**JEAN-JACQUES PAGÈS**  
luthier

**ALAIN TARAL**  
relieur-marqueteur

**GROUPE XYLOS : MARTIN SPRENG, FRANCIS BALLU, RÉMI COLMET DAAGE**  
ébénistes

## 2001

**BERNARD DEJONGHE**  
sculpteur

**ANTOINE LEPELIER**  
sculpteur verrier

**JANINE JACQUOT-PERRIN**  
décoratrice sur verre

**GHISLÈNE JOLIVET**  
créateur verrier

**PASCALE RIBEROLLES**  
souffleuse de verre

**WILLIAM VÉLASQUEZ**  
sculpteur verrier

**KIM YEUN KYUNG**  
verrier

**UDO ZEMBOK**  
peintre verrier

## 2002

**PIERRE BAYLE**  
céramiste †

**ROBERT DEBLANDER**  
céramiste †

**HAGUIKO**  
céramiste

## 2003

**FLORENT ROUSSEAU**  
relieur

**JEAN STRAZZERI**  
gantier

## 2004

**DOMINIQUE DEMONGIVERT, STELLA CHENG, PATRICE BUIA, NICOLAS CLERGET, CYRIL MAYANCE, BERTRAND PELLÉ**  
tailleurs de pierre

**GUILLAUME BOISANFRAY**  
tailleur de pierre

**RÉGIS DELTOUR**  
tailleur de pierre

**JULIEN DEBRAUX**  
tailleur de pierre

## 2005

**BERNARD SOLON**  
taillandier

**CHARLES BENNICA**  
coutelier

**PIERRE CHRISTEL**  
émailleur

**DOMINIQUE FOLLIOT**  
dinandier

**JACQUES DIEUDONNÉ**  
sculpteur

**CHRISTIAN MORETTI**  
métallurgiste forgeron coutelier

## 2006

**CATHY CHOTARD**  
orfèvre créatrice

**ROLAND DARASPE**  
orfèvre

## 2007

**LUDOVIC AVENEL**  
ébéniste

**ALAIN GUÉROULT**  
ébéniste et restaurateur

## 2008

**EMMANUELLE DUPONT**  
brodeuse et sculpteuse textile

**MARIE-HÉLÈNE GUELTON**  
artiste textile

**ALICE HEIT**  
tisserande

## 2009

10 ARTISANS À L'HONNEUR :

**NELLY SAUNIER**  
plumassière

**LOÏC NEBREDÀ**  
créateur de masques

**KRISTIN MCKIRDY**  
céramiste

**ISABELLE GUÉDON, BENJAMIN CARON**  
créateurs de mobilier en cuir

**GLADYS LIEZ**  
dinandière

**ÉRIC LEBLANC**  
plâtrier, staffeur, stucateur

**FRANÇOISE FABRE, JEAN-MARC LAVAU**  
gantiers

**FRANÇOIS-XAVIER RICHARD**  
créateur de papier peint

**AURÉLIE LANOISELÉE**  
brodeuse, créatrice textile

## 2010

OUVERTURE AUX AUTRES DISCIPLINES DE LA CRÉATION

TALENTS D'EXCEPTION :  
**JULIAN SCHWARZ**  
sculpteur et tailleur de bois

DIALOGUES : **CLAUDE AÏELLO**  
céramiste

**MATHIEU LEHANNEUR**  
designer

## 2011

TALENTS D'EXCEPTION :  
**JEAN-NOËL BUATOIS**  
coutelier

DIALOGUES :  
**SÉVERINE DUFUST, ZÉLIE ROUBY, JEAN DUFOUR, RAEYN LARSON, QUENTIN MARAIS, DOMINIQUE POUCHAIN**  
céramistes

**GUILLAUME BARDET**  
designer

## 2012

TALENTS D'EXCEPTION :  
**WAYNE FISCHER**  
céramiste

DIALOGUES :  
**BERNADETTE N'GUYEN**  
coupeuse, couturière

**MAURICE BARNABÉ**  
menuisier en siège, sellier

**JEAN-PAUL MAHÉ**  
sellier

**ROBERT STADLER**  
designer

## 2013

TALENTS D'EXCEPTION :  
**MYLINH NGUYEN**  
tourneuse sur métal

DIALOGUES :  
**FRÉDÉRIC RICHARD**  
doreur

**EMMANUEL JOUSSOT**  
ébéniste

**ÉRIC BENQUÉ**  
designer

## 2014

CRÉATION D'UNE TROISIÈME RÉCOMPENSE : PARCOURS

TALENTS D'EXCEPTION :  
**NATHANAËL LE BERRE**  
dinandier

DIALOGUES :  
**GÉRARD BORDE**  
céramiste

**MARC AUREL**  
designer

PARCOURS : **YANN GRIENENBERGER,**  
DIRECTEUR DU CENTRE INTERNATIONAL D'ART VERRIER DE MEISENTHAL – CIAV

## 2015

TALENTS D'EXCEPTION :  
**CHRISTIAN BESSIGNEUL**  
graveur

**LAURENT NOGUES**  
gaufreur

DIALOGUES :  
**NICOLAS MARISCHAE**  
orfèvre

**FELIPE RIBON**  
designer

PARCOURS : ASSOCIATION OUVRIÈRE DES COMPAGNONS DU DEVOIR ET DU TOUR DE FRANCE

## 2016

TALENTS D'EXCEPTION :  
**DIDIER MUTEL**  
graveur, imprimeur en taille douce

DIALOGUES :  
**PIERRE-ALAIN PAROT**  
vitrailliste

**VÉRONIQUE ELLENA**  
artiste plasticienne

PARCOURS : LABEL « DENTELLE DE CALAIS-CAUDRY® » CRÉÉ PAR LA FÉDÉRATION FRANÇAISE DE DENTELLES ET BRODERIES

## 2017

TALENTS D'EXCEPTION :  
**STEVEN LEPRIZÉ**  
ébéniste

DIALOGUES :  
**DAVID DE GOURCUFF**  
fondeur

**AKI COOREN, ARNAUD COOREN**  
designers

PARCOURS : MAISON DE L'OUTIL ET DE LA PENSÉE OUVRIÈRE (MOPO)

## 2018

TALENTS D'EXCEPTION :  
**JULIEN VERMEULEN**  
plumassier

DIALOGUES : **MONA OREN**  
mouleuse, cirière et sculpteur sur matériaux composites,

**JÉÔROME MALBREL**  
ingénieur recherche et développement

**LIONEL BOURCELOT**  
designer

PARCOURS : CITÉ INTERNATIONALE DE LA TAPISSERIE – AUBUSSON

## 2019

TALENTS D'EXCEPTION :  
**JEREMY MAXWELL WINTREBERT**  
souffleur de verre à la bouche et à main levée

DIALOGUES :  
**LUDWIG VOGELGESANG**  
ébéniste,

**GUILLAUME LEHOX**  
et **ANDRE FONTES**  
(Studio Noir Vif)  
designers

PARCOURS : IFRAM - INSTITUT DE RECHERCHE ET DE FORMATION POUR LES ARTISANATS DES MÉTAUX



Bettencourt  
Schueller

*Reconnue d'utilité publique depuis 1987*





## La communauté des lauréats

**A**u fil du temps, le Prix Liliane Bettencourt pour l'intelligence de la main a permis l'identification et l'émergence de talents multiples qui forment aujourd'hui une famille de lauréats. Cette communauté atteste de la fécondité des intentions initiales du Prix. Plus largement, elle reflète une formidable réalité : la rencontre de personnalités d'exception agissant depuis 2018 au sein d'une association.

L'association des Lauréats du Prix Liliane Bettencourt pour l'intelligence de la main travaille pour promouvoir ces métiers à l'international. Ce regroupement volontariste qui s'est choisi pour nom Les Lauréats, est à l'image de ses membres désormais plus de cent : singularité totale alliée à l'éclectisme des talents, curiosité et originalité. Autant d'atouts pour répondre avec inventivité et brio à toutes les demandes des décorateurs et architectes d'intérieur, collectionneurs, galeries, marques de mode ou encore « observateurs créatifs ».

L'association « Les Lauréats » a d'abord mis en place un site internet. Cet outil professionnel numérique est destiné à faciliter les rencontres et le dialogue entre les prescripteurs et les détenteurs des savoir-faire d'excellence, leur permettant d'aller toujours plus loin dans la prouesse des ateliers et dans l'effervescence de la création. La plateforme LesLauréats.org présente ainsi la maestria de ces personnalités, artisans d'art, designers, et de ces entités remarquables récompensées par le Prix Liliane Bettencourt pour l'intelligence de la main au cours de ses 20 ans d'histoire.

Pour découvrir l'association, rendez-vous sur le site internet [www.leslaureats.org](http://www.leslaureats.org)

## Les savoir-faire récompensés

2000 ... >

marqueteur – luthier –  
facteur d'instruments –  
facteur de guitares et de basses –  
facteur et restaurateur  
d'instruments à vent –  
ébéniste – charpentier – relieur –  
marqueteur – verrier – sculpteur  
verrier – décorateur sur verre –  
créateur verrier – souffleur  
de verre – peintre verrier –  
céramiste – gantier – relieur  
– tailleur de pierre – métallurgiste  
– forgeron – coutelier – sculpteur  
sur métal – dinandier – émailleur  
– taillandier – orfèvre –

bijoutier – tisserand –  
artiste textile – brodeur –  
sculpteur textile – créateur  
d'art textile – plâtrier, staffeur,  
stucateur – plumassier –  
créateur de mobilier en cuir –  
créateur de papier peint –  
sculpteur de masques – sculpteur,  
tailleur de bois – coupeur,  
couturier – doreur – tourneur  
sur métal – gaufreur –  
graveur – maître-verrier –  
imprimeur en taille-douce –  
fondeur – tapissier – cirier

... > 2019

# La Fondation Bettencourt Schueller

## *Donnons des ailes aux talents*

La Fondation Bettencourt Schueller s'applique à incarner la volonté d'une famille, animée par l'esprit d'entreprendre et la conscience de son rôle social, de révéler les talents et de les aider à aller plus loin.

Elle consacre son temps et son énergie à choisir, accompagner et valoriser des personnes qui imaginent aujourd'hui le monde de demain, dans trois domaines qui contribuent concrètement au bien commun : les sciences de la vie, les arts et la solidarité.

Fidèle à son esprit philanthropique, elle décerne des Prix et soutient des projets par des dons et un accompagnement très personnalisé.

Depuis sa création à la fin des années 1980, elle a récompensé 568 lauréats de ses Prix et soutenu plus de 1000 projets portés par diverses équipes, associations, établissements, et organisations.

Plus d'informations : [fondationbs.org](http://fondationbs.org)



[fondationbettencourtschueller](https://www.instagram.com/fondationbettencourtschueller)

[#talentfondationbettencourt](https://www.instagram.com/talentfondationbettencourt)

[#intelligencedelamain](https://www.instagram.com/intelligencedelamain)

**Couverture:** *The Beginning: Dark Matter*, 2018 de Jeremy Maxwell Wintrebert (souffleur de verre à la bouche et à main levée) © Sophie Zénon pour la Fondation Bettencourt Schueller

**2<sup>e</sup> de couverture :** Ludwig Vogelgesang - ébéniste, André Fontes et Guillaume Lehoux - designers (Studio Noir Vif)

**p.3:** Le Jury 2019 du Prix Liliane Bettencourt pour l'intelligence de la main © Govin Sorel

**p.5:** Jean de Loisy © Renaud Monfourny

**p.7:** *The Beginning: Dark Matter*, 2018 de Jeremy Maxwell Wintrebert © Jeremy Maxwell Wintrebert studio

**p.8 et 11:** Jeremy Maxwell Wintrebert (souffleur de verre à la bouche et à main levée) © Sophie Zénon pour la Fondation Bettencourt Schueller

**p.13:** *Argo*, 2019 Ludwig Vogelgesang - ébéniste, André Fontes et Guillaume Lehoux - designers (Studio Noir Vif) ébéniste et Maître d'art © J\_Pepion

**p. 14:** Ludwig Vogelgesang - ébéniste, André Fontes et Guillaume Lehoux - designers (Studio Noir Vif)

**p. 17:** Ludwig Vogelgesang, André Fontes et Guillaume Lehoux

**p. 19 et 20:** L'IFRAM © Sophie Zénon pour la Fondation Bettencourt Schueller

**p. 23:** Pierre Dupont (Président de l'IFRAM) et les équipes de l'atelier © Sophie Zénon pour la Fondation Bettencourt Schueller

**p. 25:** Atelier d'Offard © François-Xavier Richard

**p. 28 et 29:** La famille des lauréats du Prix Liliane Bettencourt pour l'intelligence de la main sur la scène de la salle Wagram en octobre 2018 © Photo Caroline Dautre/ Capapictures pour la Fondation Bettencourt Schueller

Contact média  
et communication

L'art en plus  
01 45 53 62 74  
Virginie Burnet /  
Amandine Legrand  
[a.legrand@lartenplus.com](mailto:a.legrand@lartenplus.com)

Contact Fondation  
Bettencourt Schueller  
[culture@fondationbs.org](mailto:culture@fondationbs.org)

Intelligence de la main® -  
Marque déposée"

